

Percurso de
Aprendizagem

Unidade 4

**Ética e Bioética
em Saúde**

Ética e Direitos Humanos nas Pesquisas
e Tecnologias em Saúde



SUMÁRIO

Desenvolvimento do material

Talyta Resende de Oliveira

Copyright © 2025, Afya.

Nenhuma parte deste material poderá ser reproduzida, transmitida e gravada, por qualquer meio eletrônico, mecânico, por fotocópia e outros, sem a prévia autorização, por escrito, da Afya.

Ética e Direitos Humanos nas Pesquisas e Tecnologias em Saúde

Para Início de Conversa...	3
Pontos de Aprendizagem	4
Aprofundando os Pontos	4
Tema 1: Pesquisas com Seres Humanos	5
Tema 2: Direitos Humanos e Ética	10
Tema 3: Ética e as Novas Tecnologias na Área da Saúde	15
Teoria na Prática	21
Sala de Aula	22
Infográfico	23
Direto ao Ponto	24
Referências	25



Para Início de Conversa...

Nesta unidade, veremos os desafios éticos emergentes que envolvem as pesquisas com seres humanos, considerando as complexidades dos contextos globais contemporâneos. Refletiremos sobre questões como a representatividade nas amostragens de estudos, os riscos de exploração científica em populações vulneráveis e o impacto dessas pesquisas nos sistemas de saúde e nas comunidades locais. Para isso, discutiremos casos emblemáticos que ilustram dilemas éticos na condução de pesquisas em cenários de pandemia e desigualdade social. Em seguida, analisaremos a aplicação prática dos direitos humanos em contextos de saúde, focando nos desafios éticos enfrentados por populações vulneráveis e na busca por justiça distributiva em situações de crise humanitária.

Veremos, ainda, a interseção entre saúde pública e direitos humanos, destacando exemplos recentes de emergências sanitárias globais e seus impactos na equidade em saúde. Por fim, abordaremos os dilemas éticos associados às tecnologias disruptivas na saúde, como inteligência artificial, edição gênica e telemedicina. Refletiremos sobre como essas inovações desafiam a privacidade, a responsabilidade e a equidade no acesso, trazendo à luz as implicações éticas na tomada de decisões em ambientes de alta complexidade tecnológica. Sendo assim, proporcionaremos uma análise crítica das responsabilidades dos futuros profissionais da saúde na construção de práticas que respeitem os direitos humanos e promovam a justiça social.





Pontos de Aprendizagem

Em sua leitura, atente-se aos desafios éticos que surgem na condução de pesquisas com seres humanos, especialmente em contextos de desigualdade social e vulnerabilidade. Questione como as escolhas metodológicas podem impactar diretamente as comunidades envolvidas, seja no respeito à representatividade, seja na preservação da dignidade e do bem-estar dos participantes. Examine casos que ilustram os dilemas enfrentados pelos pesquisadores ao buscar equilíbrio entre o avanço científico e o respeito às normas éticas.

Ao adentrar nos estudos subsequentes, direcione sua atenção para a aplicação dos direitos humanos no âmbito da saúde. Reflita sobre como a justiça distributiva pode ser promovida em situações de crise humanitária, como pandemias e desastres naturais. Pense em exemplos concretos de como políticas públicas e ações globais buscam mitigar as desigualdades, e como você, como futuro profissional da saúde, pode contribuir para a promoção da equidade e do respeito aos direitos humanos.

Por fim, aprofunde sua análise sobre os dilemas éticos que envolvem tecnologias inovadoras, como inteligência artificial, edição gênica e telemedicina. Note como essas ferramentas impactam a relação entre profissional e paciente, especialmente no que diz respeito à privacidade, responsabilidade e equidade no acesso. Reflita sobre o papel dos profissionais de saúde na adoção ética dessas tecnologias, garantindo que os avanços estejam alinhados ao respeito pelos direitos humanos e ao bem-estar social.



Aprofundando os Pontos

Nos temas a seguir, você irá aprofundar seu conhecimento com o estudo dos assuntos específicos desta unidade e, ao final, deverá atingir os seguintes objetivos de aprendizagem:

- Identificar os principais dilemas éticos envolvidos em pesquisas com seres humanos em contextos de vulnerabilidade social e desigualdade global.
- Reconhecer como os direitos humanos são aplicados em crises humanitárias e emergências sanitárias, considerando os princípios de justiça distributiva.
- Avaliar os impactos éticos das tecnologias disruptivas no cuidado à saúde, com foco na privacidade, responsabilidade e equidade.

Tema 1: Pesquisas com Seres Humanos

A condução de pesquisas com seres humanos representa um dos maiores desafios éticos no campo da saúde. Historicamente, casos de exploração científica e desrespeito aos direitos humanos marcaram a necessidade de criar diretrizes rigorosas para proteger os participantes das pesquisas. Em um mundo globalizado, as pesquisas assumem papéis ainda mais complexos, enfrentando questões como a desigualdade social, a representatividade e o impacto nas comunidades locais. É essencial que essas pesquisas sejam planejadas e executadas com o mais alto padrão ético, garantindo que os benefícios científicos não sejam alcançados às custas da dignidade humana.

Em situações de emergência, como pandemias, a pressão por resultados rápidos pode levar a dilemas críticos que exigem decisões éticas bem fundamentadas. Além disso, a representatividade em pesquisas é um fator crucial, pois os avanços científicos devem beneficiar toda a humanidade, não apenas grupos específicos. Dessa forma, o estudo das questões éticas relacionadas às pesquisas com seres humanos nos permite refletir sobre o papel dos futuros profissionais da saúde como agentes de transformação social e ética, comprometidos com o respeito aos direitos humanos e com a promoção da justiça nos sistemas de saúde.

Desafios Éticos em Contextos Globais: Pandemias, Desigualdades e Vulnerabilidades

Imagine-se atuando como pesquisador em saúde em cenários complexos como pandemias, crises climáticas ou desastres naturais. Nessas situações, os desafios éticos são tão urgentes quanto os próprios eventos. Como você garantiria que sua pesquisa respeite os direitos e a dignidade das populações afetadas, ao mesmo tempo em que produz soluções para problemas de saúde emergentes? Esse equilíbrio delicado exige uma abordagem ética que privilegie a justiça e a equidade. Pense, em comunidades rurais impactadas pela seca prolongada causada pelas mudanças climáticas.

A escassez de água afeta diretamente a saúde, levando a desnutrição, desidratação e aumento de doenças infecciosas. Você, como pesquisador, pode ser chamado a investigar os impactos da crise hídrica ou propor soluções de saúde pública. Nesse cenário, como garantir que o conhecimento gerado beneficie a comunidade afetada e não apenas os interesses de instituições externas? Como respeitar os saberes tradicionais, tão frequentemente ignorados em situações como essa? Considere agora o impacto de desastres naturais, como furacões ou enchentes que devastam áreas urbanas e rurais, deixando milhares de pessoas desabrigadas.

Nesses momentos, a saúde física e mental das populações se torna extremamente vulnerável. Imagine conduzir uma pesquisa para avaliar os impactos psicológicos em crianças que perderam suas casas e familiares. Quais seriam as estratégias éticas para assegurar que os menores de idade e suas famílias compreendam os objetivos da pesquisa e participem sem qualquer forma de coação? Como garantir que os resultados tragam benefícios concretos e não agravem o sofrimento dessas comunidades?



Figura 1: Área afetada por inundação. Fonte: Envato.

Outro exemplo relevante envolve populações deslocadas por desastres climáticos, como o aumento do nível do mar. Muitas comunidades costeiras estão sendo forçadas a migrar, perdendo suas terras, culturas e formas de subsistência. Nesse contexto, como você abordaria uma pesquisa sobre os efeitos na saúde mental dessas pessoas? Estaria preparado para enfrentar dilemas éticos sobre consentimento, representatividade e a responsabilidade de compartilhar os benefícios do estudo com as populações afetadas?

Esses cenários não apenas exigem soluções científicas, mas também sensibilidade ética para evitar danos sociais, culturais e psicológicos. Pesquisas conduzidas em contextos de crise não podem ser pensadas apenas como meios de produzir dados; elas devem também ser instrumentos de transformação social. Como futuro profissional da saúde, você terá o papel de garantir que cada decisão ética seja pautada pelo respeito à dignidade humana, pelo compromisso com a justiça social e pela busca por impactos positivos para as comunidades envolvidas.

Portanto, se estivesse diante de uma dessas situações, como conduziria sua pesquisa de forma ética e responsável? Quais estratégias adotaria para equilibrar os objetivos científicos com o bem-estar das populações? Essa reflexão não é apenas teórica; ela é uma preparação para os desafios reais que pode encontrar em sua trajetória profissional, especialmente em um mundo cada vez mais marcado por crises globais interligadas.

Pensando nisso, imagine-se desenvolvendo uma pesquisa sobre um novo tratamento para hipertensão. Ao planejar o estudo, percebe que a maioria dos participantes disponíveis são homens adultos de áreas urbanas, mas a hipertensão afeta pessoas de diferentes idades, gêneros e regiões. Como garantir que os resultados dessa pesquisa sejam aplicáveis a mulheres, idosos ou populações rurais? Esse é um dilema ético de representatividade: assegurar que a diversidade de quem vive o problema de saúde esteja refletida na pesquisa e que ninguém fique invisível no avanço científico.

Outro dilema ético importante surge quando se considera a exploração científica. Considere um cenário em que você está conduzindo um estudo em uma comunidade rural onde os recursos são limitados. Para garantir os dados necessários, utiliza grande parte da infraestrutura local, como serviços de saúde e transporte. Agora, pergunte-se: o que acontece com essa comunidade após a finalização do estudo? Ela terá acesso aos benefícios do tratamento desenvolvido ou será deixada apenas com os impactos negativos do uso intensivo de seus recursos? A exploração científica ocorre quando as comunidades contribuem para a pesquisa, mas não colhem os frutos desse esforço.

Além disso, os impactos locais das pesquisas vão muito além dos resultados científicos. Imagine-se liderando uma pesquisa sobre doenças genéticas em uma pequena comunidade isolada. Ao divulgar os dados, você percebe que a população passou a enfrentar estigmatização e discriminação devido à associação com características genéticas específicas. Como pesquisador, o que poderia ter sido feito para proteger a identidade e a dignidade dessa população? É essencial antecipar possíveis efeitos colaterais sociais de um estudo e adotar medidas para mitigar tais riscos, como o uso de dados anônimos ou a comunicação cuidadosa dos resultados.

Esses exemplos mostram como os dilemas éticos relacionados à representatividade, à exploração científica e aos impactos locais exigem decisões bem fundamentadas e ações responsáveis. Você, como futuro profissional da saúde, terá o papel de questionar constantemente: os participantes de minha pesquisa são suficientemente diversos para representar a população geral? Estou garantindo que as comunidades envolvidas se beneficiem dos resultados e que os possíveis impactos negativos sejam minimizados? Refletir sobre essas questões é importante para construir uma prática ética, inclusiva e alinhada aos princípios de justiça social.



Figura 2: Pesquisadores conversando. Fonte: Envato.

Como pesquisador, você não é apenas um profissional envolvido na coleta de dados e análise de resultados. Você é um agente de transformação ética e social, com o poder e a responsabilidade de influenciar positivamente as comunidades, os sistemas de saúde e a sociedade como um todo. Mas como exercer esse papel de maneira consciente e responsável? Considere, por exemplo, o impacto que suas decisões como pesquisador podem ter no acesso equitativo à saúde. Imagine que você está liderando um estudo para desenvolver um tratamento inovador. Sua pesquisa é bem-sucedida, mas o custo final do tratamento torna-o inacessível para as populações mais vulneráveis.

Nesse caso, o avanço científico realmente cumpriu seu papel social? Cabe ao pesquisador, desde o início, refletir sobre a aplicabilidade e acessibilidade de seus resultados, colaborando com políticas e iniciativas que garantam a distribuição equitativa dos benefícios. Outro aspecto importante é o compromisso com a autonomia e a dignidade das pessoas envolvidas em suas pesquisas. Pense em uma situação em que você está conduzindo um estudo com comunidades indígenas sobre práticas tradicionais de saúde. Sua abordagem pode não apenas gerar conhecimento científico, mas também valorizar e preservar os saberes locais.

Ao envolver as comunidades como parceiras e respeitar sua autonomia, você promove um impacto positivo que vai além dos dados coletados, contribuindo para o fortalecimento cultural e social. Além disso, o pesquisador tem a capacidade de atuar como uma ponte entre a ciência e a sociedade, ajudando a traduzir conhecimentos técnicos em soluções práticas e acessíveis. Imagine, por exemplo, que você está conduzindo uma pesquisa sobre os efeitos das mudanças climáticas na saúde de populações costeiras.

Mais do que publicar os resultados em revistas acadêmicas, você pode colaborar com lideranças locais, criando estratégias de mitigação que envolvam diretamente as comunidades afetadas. Essa postura ativa transforma a pesquisa em uma ferramenta prática para a construção de um futuro mais justo e sustentável.

Ser um agente de transformação ética e social também implica reconhecer os limites e as responsabilidades da prática científica. Isso significa admitir que nem todos os problemas podem ser resolvidos apenas com pesquisa e que soluções reais muitas vezes requerem colaboração interdisciplinar, diálogo com comunidades e comprometimento com a justiça social. Como pesquisador, é essencial questionar continuamente: como minha pesquisa pode promover a equidade? Como posso usar meus conhecimentos para enfrentar as desigualdades e melhorar a qualidade de vida das pessoas?

Ao refletir sobre essas questões, você perceberá que ser um pesquisador ético vai além de seguir diretrizes e normas. É adotar uma postura ativa de responsabilidade social, garantindo que a ciência não apenas avance, mas também contribua para um mundo mais equitativo, inclusivo e ético. Em sua futura prática, pergunte-se sempre: estou deixando um impacto positivo para além dos resultados científicos? Se a resposta for sim, você estará no caminho para se tornar um verdadeiro agente de transformação ética e social.

Neste tema, vimos como a condução de pesquisas com seres humanos em contextos globais exige mais do que conhecimento técnico; requer um compromisso ético profundo. Os desafios emergentes, como os relacionados a crises globais, desigualdades sociais e vulnerabilidades culturais, ressaltam a importância de planejar e executar estudos que respeitem a dignidade e os direitos das pessoas envolvidas. Refletir sobre dilemas éticos, como a representatividade nos estudos e a distribuição justa dos benefícios gerados, é essencial para evitar que a pesquisa científica perpetue desigualdades ou cause danos às comunidades participantes.

Os dilemas éticos relacionados à representatividade, exploração científica e impactos locais reforçam a necessidade de uma postura crítica por parte do pesquisador. Estudos que não consideram a diversidade das populações, ou que exploram vulnerabilidades em busca de resultados rápidos, não apenas comprometem sua validade científica, mas também desrespeitam os princípios básicos de justiça e equidade. Assim, é fundamental que o pesquisador adote estratégias que promovam inclusão e que os benefícios das pesquisas sejam compartilhados de forma equitativa, garantindo impacto positivo tanto global quanto localmente.

Por fim, o papel do pesquisador transcende a produção de conhecimento científico. Ele é um agente de transformação ética e social, com a responsabilidade de usar a ciência como ferramenta para promover justiça e equidade. Essa postura exige uma atuação comprometida com o bem-estar das comunidades e uma visão crítica sobre o impacto de suas ações no mundo. Ao adotar uma conduta ética, transparente e socialmente responsável, o pesquisador contribui para a construção de uma ciência que não apenas avança, mas também transforma realidades, reduz desigualdades e promove um futuro mais inclusivo e humano.

Tema 2: Direitos Humanos e Ética

Os direitos humanos desempenham um papel essencial na garantia de acesso equitativo à saúde e na proteção da dignidade de todas as pessoas, especialmente das populações mais vulneráveis. Em contextos marcados por desigualdades sociais e econômicas, os desafios éticos para assegurar que esses direitos sejam respeitados tornam-se ainda mais evidentes. Ao refletir sobre o cuidado em saúde, é necessário compreender como os princípios dos direitos humanos podem ser aplicados de maneira prática, orientando decisões que promovam justiça e equidade.

A interseção entre direitos humanos e saúde é particularmente desafiadora em cenários de crises humanitárias e emergências sanitárias, onde os recursos são escassos e a demanda é urgente. Como alocar tratamentos, vacinas ou cuidados médicos de forma justa em situações extremas? E como garantir que as necessidades específicas de populações vulneráveis, como refugiados, idosos e crianças, sejam atendidas sem violar sua dignidade ou autonomia? São questões que exigem reflexão crítica e ações fundamentadas em princípios éticos sólidos.

Neste tema, exploraremos esses aspectos. Abordaremos como pesquisas podem ser aplicadas em benefício imediato a populações vulneráveis, destacando desafios como acesso a serviços de saúde e barreiras sociais. E discutiremos a justiça distributiva em saúde global, analisando como os recursos são alocados em situações de crise e os dilemas éticos que surgem nesse processo. É a partir dessa reflexão que avançaremos na construção de uma prática ética fundamentada na equidade e no respeito aos direitos humanos.

Fortalecimento dos Direitos Humanos em Saúde: Pesquisas com foco em Populações Vulneráveis

Os direitos humanos são um pilar essencial para a construção de uma sociedade mais justa, especialmente quando aplicados no contexto da saúde. Contudo, em um mundo marcado por desigualdades econômicas, sociais e culturais, a garantia de acesso equitativo aos serviços de saúde é um dos maiores desafios éticos enfrentados por profissionais e pesquisadores. Populações vulneráveis, como idosos, crianças, pessoas em situação de rua e comunidades marginalizadas, frequentemente sofrem com barreiras estruturais e sociais que limitam sua capacidade de exercer plenamente seus direitos. Esse cenário exige ações estratégicas e éticas que coloquem o respeito à dignidade humana no centro das práticas em saúde.

Uma abordagem poderosa para enfrentar esses desafios são as metodologias qualitativas de pesquisa, como a pesquisa-ação e a pesquisa participante. Essas metodologias vão além da simples coleta de dados; elas buscam construir conhecimento junto com as comunidades, promovendo transformações sociais positivas. A pesquisa-ação, por exemplo, permite que os próprios participantes colaborem no processo

de investigação, identificando problemas e propondo soluções em parceria com os pesquisadores. Imagine uma comunidade rural que sofre com altos índices de doenças infecciosas devido à falta de saneamento básico.

Por meio da pesquisa-ação, os moradores podem participar ativamente da identificação das causas do problema e da criação de estratégias de mitigação, garantindo que as soluções propostas sejam culturalmente adequadas e sustentáveis.

A pesquisa participante, por sua vez, prioriza o envolvimento das populações vulneráveis como agentes ativos no processo de pesquisa, ao invés de simples objetos de estudo. Isso é particularmente importante em contextos em que as experiências e vozes dessas populações são frequentemente ignoradas. Por exemplo, em estudos sobre acesso à saúde em comunidades periféricas, a pesquisa participante pode garantir que as barreiras reais enfrentadas pelas pessoas sejam levadas em conta, permitindo o desenvolvimento de políticas públicas mais eficazes e equitativas. Além disso, essa abordagem reforça a autonomia e a dignidade dos participantes, alinhando-se diretamente aos princípios dos direitos humanos.



Curiosidade

A Pesquisa Ação Baseada na Comunidade (PPBC) é uma abordagem metodológica que combina princípios da Pesquisa Ação, de Kurt Lewin, e da educação libertadora, de Paulo Freire, visando resolver problemas coletivos em colaboração com a comunidade. Essa abordagem envolve a participação ativa de diversos atores e adapta métodos de pesquisa às necessidades e interesses da comunidade, tornando-se uma ferramenta eficaz para o enfrentamento de desafios complexos em esferas sociais, políticas e biomédicas (Borges *et al.*, 2019).

Essas metodologias também são fundamentais para compreender e atender às necessidades de grupos específicos, como idosos e crianças. Idosos, frequentemente excluídos de processos decisórios, podem ter suas perspectivas incorporadas por meio de uma abordagem participativa, garantindo que políticas públicas e práticas em saúde considerem suas experiências e expectativas. Da mesma forma, crianças em situação de vulnerabilidade social podem contribuir para o desenho de programas que respeitem suas realidades, desde que inseridas em pesquisas que priorizem seu bem-estar e segurança.

Adotar metodologias qualitativas como essas não apenas gera dados mais ricos e contextualizados, mas também fortalece a relação entre pesquisadores e comunidades, criando um impacto positivo que vai além dos resultados imediatos. Ao utilizar essas abordagens, os profissionais e pesquisadores em saúde não só promovem a inclusão e a equidade, mas também garantem que as soluções desenvolvidas tenham aplicabilidade real e sejam sustentáveis no longo prazo. Essas práticas tornam-se, assim, instrumentos concretos para a promoção dos direitos humanos em saúde.

Por fim, reflita sobre como poderia incorporar essas metodologias em suas práticas para proteger populações vulneráveis e promover transformações éticas e sociais? A pesquisa-ação e a pesquisa participante não apenas respeitam os direitos humanos, mas também empoderam as comunidades, criando soluções que são construídas com elas e para elas. Esse compromisso ético e colaborativo é um passo essencial para garantir que a ciência seja não apenas um instrumento de conhecimento, mas também uma ferramenta para a construção de uma sociedade mais justa e inclusiva.



Figura 3: Criança com olhando para seu braço com esparadrapo após vacinação. Fonte: Envato.

Em cenários de crise, como desastres naturais, emergências sanitárias ou crises humanitárias, a questão da justiça distributiva emerge como um dos maiores desafios éticos para a saúde global. A alocação de recursos, muitas vezes escassos, torna-se um dilema central: como decidir quem recebe tratamento ou acesso a medicamentos quando não há o suficiente para todos? Essa situação exige reflexões profundas e decisões baseadas em princípios éticos que priorizem a equidade e a proteção dos direitos humanos. O artigo de Rocha *et al.* (2023) é uma boa reflexão sobre o tema, demonstrando como a “necessidade de combater a pandemia de Covid-19 em regiões com alto índice de desigualdades implicou complexos conflitos éticos durante a crise sanitária” (Rocha *et al.*, 2023, p. 109).

Imagine, por exemplo, uma crise sanitária em que vacinas são disponibilizadas em quantidade insuficiente para atender a toda a população. A definição de critérios para priorizar quem será vacinado envolve questões éticas complexas. É justo priorizar trabalhadores da saúde, que estão na linha de frente e expostos a maiores riscos, ou populações vulneráveis, como idosos e pessoas com comorbidades? Embora tais decisões muitas vezes se baseiem em evidências científicas e modelos epidemiológicos, é essencial que estejam alinhadas aos princípios da justiça distributiva, garantindo que os mais vulneráveis não sejam deixados de lado.

Outro exemplo significativo são os desastres naturais, como terremotos e enchentes, que frequentemente desestruturam comunidades inteiras e sobrecarregam os sistemas de saúde. Nessas situações, a distribuição de insumos, como medicamentos, alimentos e acesso a hospitais, pode ser profundamente desigual, especialmente em países de baixa e média renda. Considere uma região rural que já enfrentava dificuldades de acesso a serviços de saúde antes de um desastre. Como garantir que essa população receba os recursos necessários, quando grandes centros urbanos frequentemente recebem prioridade no socorro devido à maior visibilidade ou infraestrutura?

Além disso, crises humanitárias, como conflitos armados ou deslocamentos forçados, apresentam desafios ainda mais profundos. Em campos de refugiados ou áreas afetadas por guerra, os recursos disponíveis muitas vezes são insuficientes para atender a todos os necessitados. A justiça distributiva nesses contextos não pode ser vista apenas como uma questão técnica ou logística; ela envolve decisões éticas que considerem a dignidade humana e o direito universal à saúde. Por exemplo, ao planejar a distribuição de medicamentos em um campo de refugiados, como equilibrar as necessidades de curto prazo, como tratar infecções agudas, com o cuidado de condições crônicas, como diabetes ou hipertensão, que também afetam a qualidade de vida a longo prazo?

A justiça distributiva também está diretamente relacionada às desigualdades globais na saúde. Em crises globais, como pandemias ou mudanças climáticas, países de baixa renda frequentemente enfrentam maiores dificuldades para acessar recursos essenciais, como vacinas e tratamentos de ponta. Isso foi evidenciado durante a pandemia de Covid-19, quando muitos países enfrentaram atrasos significativos na entrega de vacinas devido à concentração de estoques em países mais ricos. Essa desigualdade reflete não apenas disparidades econômicas, mas também a ausência de mecanismos globais eficazes para garantir a equidade na saúde.



Figura 4: Homem tomando vacina de imunização contra Covid-19. Fonte: Envato.

Além disso, a justiça distributiva não pode ser alcançada sem um comprometimento global com a redução das desigualdades estruturais. Isso exige esforços coordenados entre governos, organizações internacionais e a sociedade civil para fortalecer os sistemas de saúde, promover a equidade no acesso a recursos e priorizar políticas públicas que atendam às populações mais vulneráveis. É fundamental que os profissionais de saúde e pesquisadores entendam seu papel não apenas como agentes de cuidado direto, mas também como defensores de políticas que promovam a justiça social em escala global.

Por fim, refletir sobre justiça distributiva em saúde global é essencial para preparar futuros profissionais da saúde para os desafios éticos e práticos que encontrarão em cenários de crise. Pergunte-se: se estivesse diante de uma situação de escassez, como equilibraria as necessidades urgentes com os princípios éticos que garantem o respeito à dignidade humana? A busca por justiça distributiva não é apenas uma questão de recursos; é um compromisso ético que reflete a nossa visão de uma sociedade mais igualitária e solidária. É por meio desse compromisso que podemos construir um futuro em que a saúde seja verdadeiramente um direito universal e acessível a todos.

Neste tema, abordamos como os direitos humanos e a ética são elementos fundamentais na promoção de um cuidado em saúde que respeite a dignidade e as necessidades das populações mais vulneráveis. Vimos como a proteção de populações vulneráveis e a justiça distributiva em saúde global reforçam que a saúde não pode ser tratada apenas como um direito individual, mas como uma responsabilidade coletiva. Em um mundo marcado por desigualdades, é essencial que a prática em saúde esteja fundamentada em princípios éticos que priorizem a inclusão, a equidade e o respeito aos direitos de todos.

A proteção das populações vulneráveis destaca o papel das metodologias participativas, como a pesquisa-ação, na construção de soluções que sejam não apenas eficazes, mas também socialmente justas. Essas abordagens permitem que as vozes daqueles mais afetados pelas desigualdades sejam ouvidas, garantindo que as intervenções sejam culturalmente adequadas e sustentáveis. Por outro lado, a justiça distributiva em saúde global nos lembra que, em cenários de crise, decisões sobre a alocação de recursos exigem um equilíbrio entre eficiência e equidade, com um olhar atento para não perpetuar exclusões históricas.

Ao integrar esses assuntos, fica evidente que a prática ética em saúde requer uma visão sistêmica e um compromisso ativo com a transformação social. Como futuros profissionais da saúde, é necessário que assumam o papel de agentes de mudança, questionando as desigualdades, defendendo os direitos humanos e promovendo um cuidado mais justo e acessível. Ao refletir sobre esses princípios, não apenas contribuimos para o avanço da ciência, mas também para a construção de uma sociedade mais equitativa e solidária, onde a saúde seja, de fato, um direito de todos.

Tema 3: Ética e as Novas Tecnologias na Área da Saúde

As inovações tecnológicas na área da saúde, como inteligência artificial (IA) e os atendimentos digitais em saúde, estão revolucionando a forma como diagnosticamos, tratamos e cuidamos das pessoas. Entretanto, essas mudanças trazem consigo desafios éticos que exigem atenção e reflexão. Como assegurar a privacidade e a segurança dos dados de pacientes em um mundo cada vez mais digitalizado? Como garantir que essas tecnologias estejam disponíveis de maneira equitativa, beneficiando tanto populações urbanas quanto rurais ou vulneráveis? Essas questões estão no centro do debate sobre a integração ética de tecnologias disruptivas na área da saúde.

A inteligência artificial, por exemplo, está sendo amplamente utilizada em diagnósticos, monitoramento de saúde e análise preditiva, mas levanta questões éticas importantes, como o viés nos algoritmos e a transparência na tomada de decisões. Quando uma IA sugere um diagnóstico ou tratamento, de quem é a responsabilidade pela decisão final? E como garantir que essas ferramentas não reforcem desigualdades preexistentes ao basear suas análises em dados históricos que podem ser incompletos ou enviesados? Essas reflexões são importantes para integrar essas tecnologias de maneira ética e inclusiva.

Além disso, os atendimentos digitais em saúde – que englobam práticas como consultas *on-line*, monitoramento remoto de pacientes e plataformas digitais de acompanhamento médico – estão ampliando o alcance dos serviços de saúde, especialmente em regiões remotas. Contudo, também criam novos desafios éticos, como o acesso desigual à tecnologia, a qualidade do atendimento prestado e a construção de uma relação de confiança entre paciente e profissional em ambientes virtuais. Sendo assim, aprofundaremos a compreensão sobre os dilemas éticos associados a essas tecnologias, promovendo reflexões sobre como elas podem ser utilizadas de forma responsável para garantir benefícios justos e abrangentes para a sociedade.

Inteligência Artificial na Saúde: Dilemas Éticos e Impactos

A inteligência artificial (IA) está transformando a área da saúde em uma velocidade sem precedentes, trazendo soluções inovadoras para diagnósticos, tratamentos e gestão de dados. Desde algoritmos que analisam imagens médicas com alta precisão até sistemas que preveem surtos de doenças com base em grandes volumes de dados, a IA tem o potencial de revolucionar a forma como cuidamos da saúde. Contudo, essas inovações vêm acompanhadas de dilemas éticos complexos, que exigem uma reflexão crítica sobre seu uso responsável e inclusivo (Elias *et al.* 2023). Um dos maiores desafios éticos da IA em saúde é a questão da privacidade e segurança dos dados. Sistemas de IA dependem de grandes volumes de informações, muitas vezes sensíveis, como históricos médicos e genéticos.



Figura 5: Médicos e enfermeiros conversando. Fonte: Envato.

Embora esses dados sejam essenciais para alimentar algoritmos e melhorar a precisão das análises, eles também estão sujeitos a violações de privacidade e uso indevido. Imagine um cenário em que os dados de pacientes sejam utilizados para fins comerciais sem seu consentimento. Como garantir que a coleta e o processamento de informações sejam feitos de forma ética, respeitando a confidencialidade dos pacientes? A implementação de políticas rigorosas de governança de dados e o consentimento informado são elementos indispensáveis para mitigar esses riscos.

Outro dilema significativo envolve o viés algorítmico. Os sistemas de IA aprendem com os dados que recebem, e esses dados podem conter vieses históricos, como desigualdades de gênero, raça ou classe. Por exemplo, se um algoritmo é treinado com dados predominantemente de populações urbanas, ele pode apresentar desempenho inferior ao avaliar pacientes de áreas rurais. Isso pode reforçar desigualdades existentes, colocando grupos já vulneráveis em maior desvantagem. Para evitar isso, é fundamental que os dados utilizados sejam diversificados e representativos, e que os sistemas sejam auditados regularmente para identificar e corrigir possíveis vieses.

A tomada de decisão automatizada é outro ponto de reflexão. Sistemas de IA são frequentemente utilizados para auxiliar diagnósticos ou sugerir tratamentos, mas quem assume a responsabilidade pelos erros? Imagine um paciente que recebe um diagnóstico incorreto baseado em uma análise de IA, levando a um tratamento inadequado. A responsabilidade ética e legal cabe ao profissional de saúde que utilizou o sistema ou à empresa que desenvolveu o algoritmo? Esse cenário ilustra a importância de que as tecnologias de IA sejam ferramentas complementares e que a decisão final permaneça sob a responsabilidade humana.

Além disso, o acesso à IA em saúde também apresenta desafios éticos relacionados à equidade. Embora essas tecnologias possam melhorar significativamente os cuidados, muitas vezes estão disponíveis apenas para instituições ou pacientes com maior poder aquisitivo, o que amplia as desigualdades no acesso à saúde. Para que a IA seja uma ferramenta verdadeiramente inclusiva, é necessário desenvolver estratégias que democratizem seu acesso, garantindo que seus benefícios cheguem a populações diversas, independentemente de sua localização geográfica ou condição socioeconômica. Por fim, a transparência é um princípio ético essencial no uso da IA em saúde. Muitas vezes, os algoritmos são considerados “caixas-pretas”, onde nem mesmo os desenvolvedores compreendem totalmente como as decisões são tomadas.

Essa falta de clareza pode comprometer a confiança de pacientes e profissionais. Garantir que os sistemas de IA sejam explicáveis e auditáveis é um passo essencial para promover a confiança e o uso ético dessas tecnologias. A integração da IA na saúde representa uma oportunidade sem precedentes para melhorar o cuidado e a gestão de saúde, mas exige um compromisso ético constante. Como futuros profissionais, é fundamental que se preparem para atuar de forma crítica e responsável diante dessas tecnologias, assegurando que seu uso respeite a dignidade humana, promova a equidade e contribua para um sistema de saúde mais justo e eficiente. A reflexão sobre esses dilemas éticos não apenas guiará suas práticas, mas também será fundamental para moldar o impacto positivo que a IA pode ter no futuro da saúde.

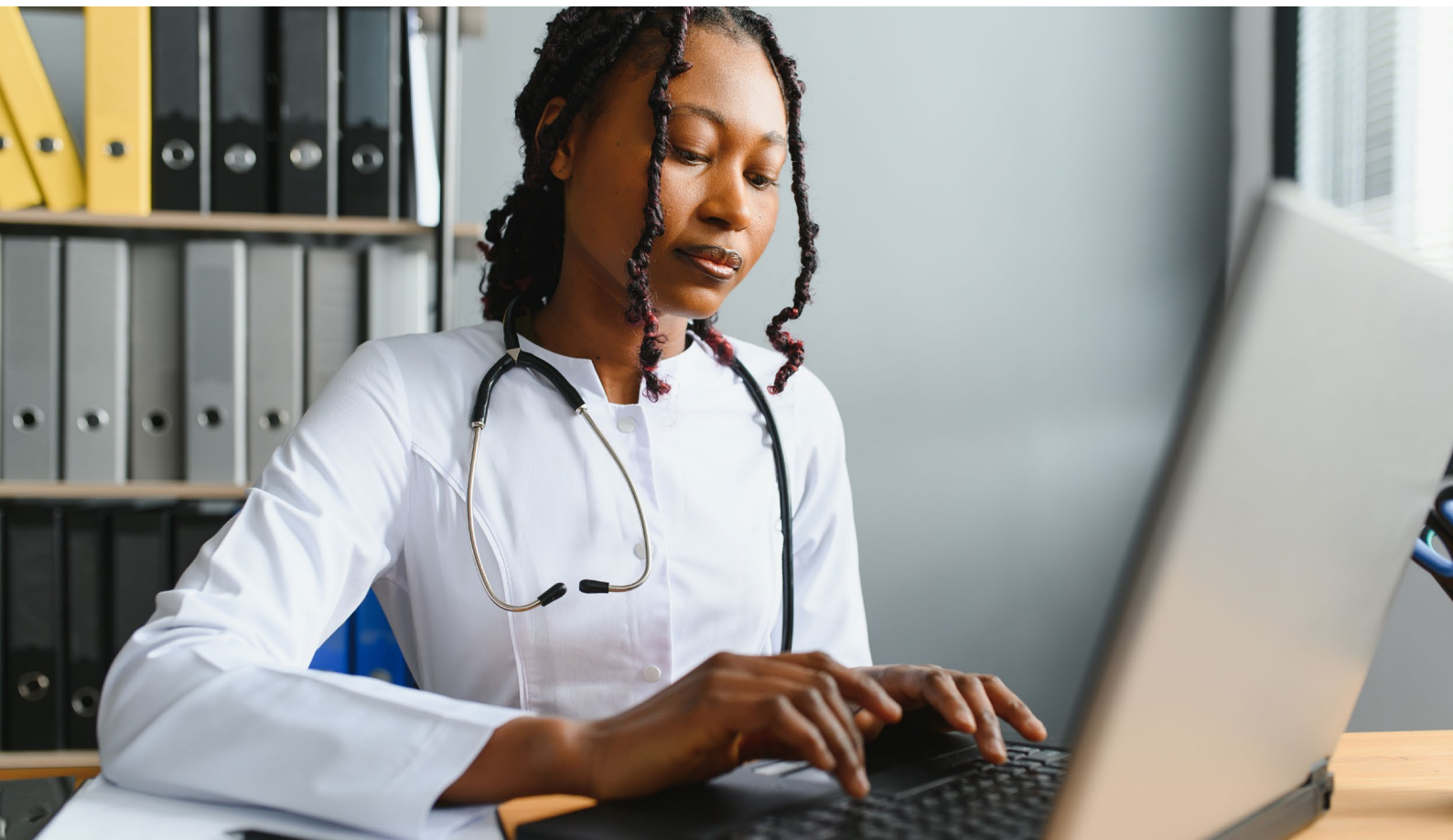


Figura 6: Médica escrevendo em *notebook*. Fonte: Envato.

Os atendimentos digitais em saúde, que englobam práticas como consultas *on-line*, monitoramento remoto e plataformas digitais de cuidado, têm transformado o acesso aos serviços de saúde. Essas inovações ampliaram as possibilidades de diagnóstico e tratamento, permitindo que pacientes de áreas remotas ou com mobilidade reduzida tenham acesso a profissionais de saúde sem a necessidade de deslocamento físico. No entanto, junto dos benefícios, surgem dilemas éticos que precisam ser enfrentados para que esses serviços sejam utilizados de forma justa, inclusiva e responsável.

Um dos principais desafios éticos nos atendimentos digitais em saúde é a garantia da confidencialidade e segurança das informações. Em um ambiente digital, os dados sensíveis de pacientes, como históricos médicos, exames e detalhes pessoais, são armazenados e transmitidos por sistemas que podem estar vulneráveis a ataques cibernéticos ou vazamentos. Como proteger esses dados em um cenário em que as ameaças digitais são constantes? O uso de tecnologias robustas de criptografia e o cumprimento de legislações como a Lei Geral de Proteção de Dados (LGPD) no Brasil são medidas fundamentais para minimizar esses riscos e reforçar a confiança dos pacientes nesse modelo de atendimento.

Outro ponto crítico está relacionado à equidade no acesso aos serviços digitais de saúde. Apesar de sua promessa de ampliar o alcance dos cuidados médicos, essas ferramentas podem excluir populações que não têm acesso à internet de qualidade, dispositivos tecnológicos ou conhecimento técnico para utilizá-los. Imagine, por exemplo, um idoso que necessita de uma consulta *on-line*, mas não sabe como navegar em plataformas digitais ou não possui um smartphone. Como garantir que essa pessoa receba o mesmo cuidado que um paciente mais familiarizado com a tecnologia? A inclusão digital e a criação de interfaces acessíveis tornam-se indispensáveis para democratizar esses serviços e assegurar que ninguém seja deixado para trás.

Além disso, os atendimentos digitais podem enfrentar barreiras na construção da relação de confiança entre pacientes e profissionais de saúde. O contato virtual, embora eficiente, pode limitar a empatia e a percepção de detalhes não verbais, como a linguagem corporal, que são fundamentais para a compreensão integral do paciente. Como o profissional pode garantir que o paciente se sinta acolhido e compreendido em uma interação digital? Soluções como a capacitação para práticas de comunicação empática em plataformas virtuais e o uso de tecnologias de vídeo de alta qualidade podem ajudar a reduzir essa lacuna.

A qualidade do atendimento também é um tema de preocupação ética nos serviços digitais de saúde. A impossibilidade de realizar exames físicos em consultas *on-line*, por exemplo, pode limitar a precisão de diagnósticos e tratamentos. Imagine um paciente que apresenta dores abdominais recorrentes e busca uma consulta virtual. Embora o profissional de saúde possa orientar com base nos relatos, a falta de um exame físico detalhado pode retardar o diagnóstico correto. Nesse contexto, é essencial que os profissionais utilizem critérios claros para determinar quando o atendimento presencial é indispensável, garantindo que a saúde do paciente não seja comprometida.

Outro desafio ético envolve a padronização e a regulação desses serviços. Com o aumento das plataformas de saúde digital, como aplicativos e serviços de telemonitoramento, é necessário garantir que essas ferramentas sigam padrões éticos e técnicos que protejam os pacientes. Como assegurar que uma consulta realizada por uma plataforma digital tenha a mesma qualidade e confiabilidade de um atendimento presencial? A regulamentação e a supervisão por parte de órgãos competentes são essenciais para garantir a segurança e a qualidade dos atendimentos.

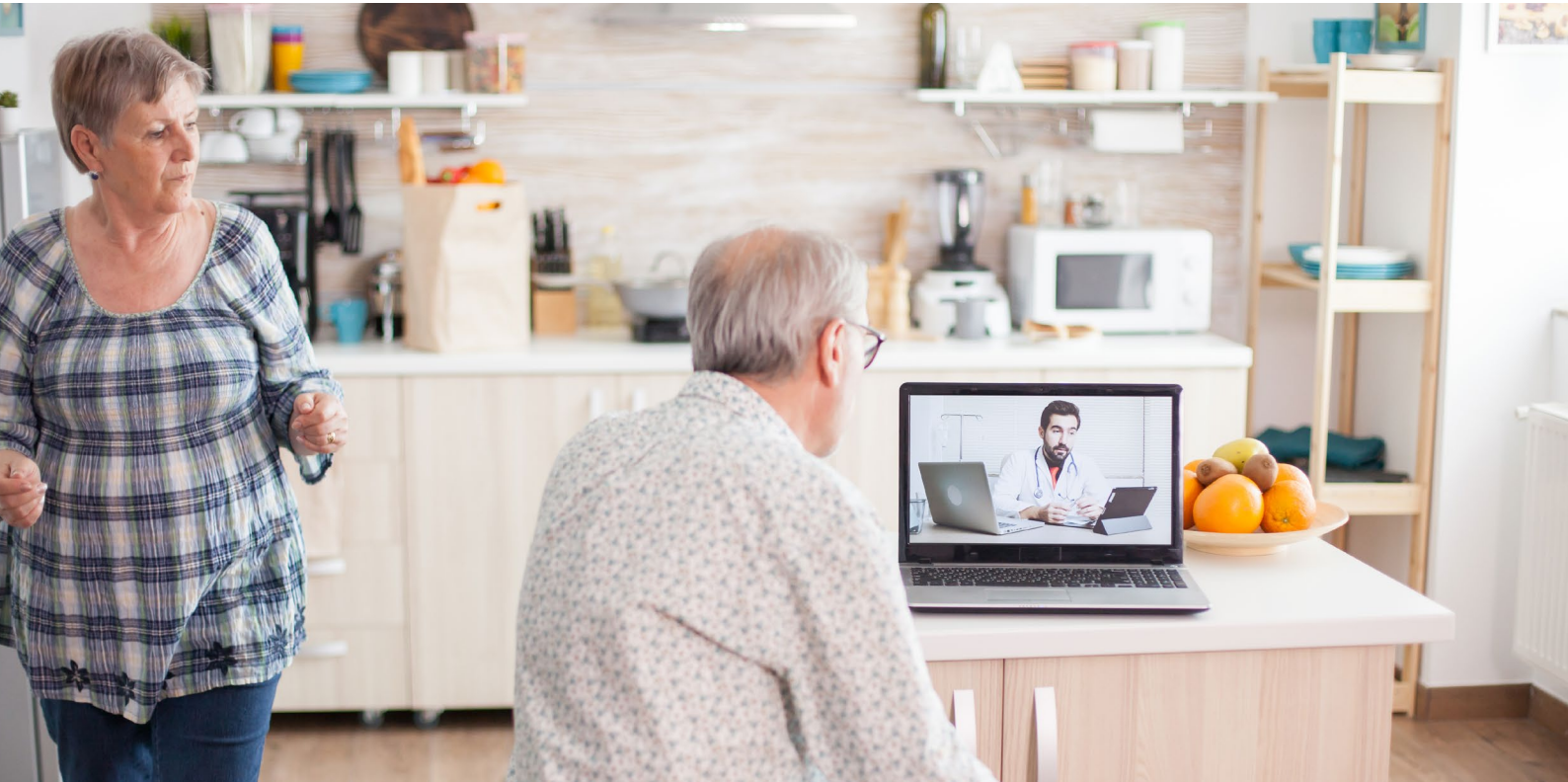


Figura 7: Atendimento médico *on-line*. Fonte: Envato.

Por fim, os atendimentos digitais em saúde representam uma oportunidade para transformar o sistema de saúde, mas sua integração ética exige reflexões e ações concretas. É preciso garantir a segurança dos dados, promover a inclusão digital, construir relações de confiança e assegurar a qualidade do atendimento. Como futuros profissionais da saúde, cabe a vocês o papel de compreender e enfrentar esses desafios, utilizando a tecnologia como uma ferramenta para promover equidade e ampliar o acesso ao cuidado. Ao refletir sobre os dilemas éticos desses serviços, vocês contribuirão para um sistema de saúde mais justo, acessível e humano.

As novas tecnologias na saúde, como a inteligência artificial e os atendimentos digitais, representam avanços significativos, mas também colocam em evidência questões éticas fundamentais que devem orientar sua implementação. Esses recursos não podem ser avaliados apenas pelo impacto positivo que trazem à eficiência e ao alcance do cuidado, mas também pelo compromisso com a inclusão, a equidade e a proteção da dignidade humana. Mais do que uma ferramenta, essas tecnologias são parte de um sistema que deve priorizar as necessidades dos mais vulneráveis e garantir acesso igualitário para todos.

Ao refletir sobre o impacto da inteligência artificial, fica evidente a necessidade de um olhar atento para a mitigação de vieses, o respeito à privacidade e a manutenção do controle humano sobre decisões críticas. Já os atendimentos digitais em saúde destacam os desafios da inclusão digital, da qualidade nas interações virtuais e da garantia de um atendimento que respeite as especificidades de cada paciente. Ambos os cenários reforçam que a tecnologia, por mais avançada que seja, não pode substituir o cuidado ético, baseado na empatia e no respeito aos direitos humanos.

Além da Sala de Aula

Na leitura indicada, os autores abordam as implicações bioéticas das desigualdades sociais no enfrentamento da pandemia de Covid-19 no Brasil, destacando como fatores históricos de exclusão social e econômica se intensificaram nos anos iniciais da crise sanitária. Mulheres, negros, idosos pobres e moradores de periferias foram particularmente afetados.

Isso se deu pelo fato de enfrentarem vulnerabilidades ampliadas pelas limitações no acesso a serviços de saúde, políticas públicas ineficazes e a precarização das condições de vida. Esse contexto revelou conflitos éticos marcantes, como a mistanásia – morte evitável em contextos de exclusão –, enfatizando a necessidade de um olhar bioético mais atento à interseccionalidade das desigualdades no Brasil.

Todos esses pontos são tratados por Rocha *et al.* (2023); por isso, faça a leitura da página 109 a 118 do artigo **Desigualdades durante os anos iniciais da pandemia de Covid-19 no Brasil: implicações bioéticas**.

Título do livro/artigo: Desigualdades durante os anos iniciais da pandemia de Covid-19 no Brasil: implicações bioéticas

Páginas indicadas: 109 a 118

Referência: ROCHA, T. *et al.* Desigualdades durante os anos iniciais da pandemia de Covid-19 no Brasil: implicações bioéticas. **Yulök Revista de Innovación Académica**, v. 7, n. 2, p. 109-118, 2023.



Acesse
aqui



Na leitura indicada, os autores discutem as aplicações da inteligência artificial (IA) na área da saúde, abordando as implicações bioéticas decorrentes do seu uso. A revisão sistemática realizada destaca como a IA pode contribuir para avanços significativos no diagnóstico, tratamento e gestão de saúde, mas também traz à tona desafios éticos, como a privacidade dos dados, o viés algorítmico e as desigualdades no acesso a essas tecnologias.

Sendo assim, a pesquisa enfatiza a importância de garantir que o uso da IA seja guiado por princípios éticos sólidos, promovendo benefícios equitativos para todos os pacientes e evitando a amplificação de desigualdades preexistentes. Afinal, a presença da inteligência artificial se faz cada vez mais presente, devido a isso devemos avaliar sua contribuição para sociedade.

Todos esses pontos são tratados por Elias *et al.* (2023); por isso, faça a leitura da página 1 a 12 do artigo **Inteligência artificial em saúde e implicações bioéticas: uma revisão sistemática**, disponível na plataforma SciELO.

Título do livro/artigo: Inteligência artificial em saúde e implicações bioéticas: uma revisão sistemática

Páginas indicadas: 1 a 12

Referência: ELIAS, M. A. *et al.* Inteligência artificial em saúde e implicações bioéticas: uma revisão sistemática.

Revista Bioética, Brasília, v. 31, 2023.



Acesse
aqui



Teoria na Prática

Implementação de Sistema Digital

Neste estudo de caso, vamos analisar a implementação de um sistema digital em uma clínica multidisciplinar, utilizado para centralizar prontuários de pacientes e integrar o trabalho de diferentes profissionais da saúde. A situação apresenta desafios éticos relacionados à proteção da privacidade e confidencialidade das informações dos pacientes, bem como à responsabilidade dos profissionais no uso desses dados. A proposta é refletir sobre como garantir uma gestão ética de dados em saúde, promovendo segurança e confiança entre pacientes e profissionais.

A clínica Vida Plena, que atende pacientes em áreas como fisioterapia, odontologia, nutrição e psicologia, decidiu modernizar sua gestão implementando um sistema digital de prontuários. O objetivo era facilitar o acesso dos profissionais às informações dos pacientes, promovendo um cuidado mais integrado e eficiente. Entretanto, durante o uso do sistema, surgiram situações que trouxeram à tona dilemas éticos significativos.

Um dos primeiros problemas enfrentados foi um acesso indevido de um profissional a informações confidenciais de um paciente fora de sua área de atuação. O caso gerou desconfiança por parte do paciente, que questionou se seus dados estavam realmente protegidos. Além disso, a clínica sofreu uma tentativa de ataque cibernético que, embora não tenha comprometido o sistema, levantou preocupações sobre a segurança digital.

Outro desafio surgiu quando uma paciente solicitou a exclusão de parte de seu histórico clínico, alegando que algumas informações poderiam prejudicá-la em consultas futuras. O pedido gerou dúvidas entre os gestores sobre como conciliar o direito à privacidade da paciente com a necessidade de manter registros clínicos completos para garantir a segurança do cuidado.

Por fim, os profissionais relataram dificuldades em definir até que ponto o compartilhamento de informações entre as áreas era necessário e ético, considerando a confidencialidade e o impacto na relação de confiança com os pacientes. Essas situações levaram a clínica a reavaliar suas práticas e políticas de proteção de dados, buscando formas de assegurar que o sistema fosse utilizado de maneira ética e segura.

Questionamentos para reflexão:

- Quais medidas poderiam ser adotadas para evitar acessos indevidos às informações dos pacientes, promovendo maior confiança no sistema?
- Como equilibrar o direito de exclusão de dados de um paciente com a responsabilidade de manter registros completos para a segurança do cuidado?
- De que forma o compartilhamento de informações entre diferentes profissionais pode ser realizado de forma ética, respeitando a confidencialidade e a confiança dos pacientes?

Sala de Aula

Assista às videoaulas a seguir, que têm como objetivo reforçar os conteúdos abordados nesta unidade de maneira didática para embasar os conceitos e teorias trabalhados. Esperamos que contribuam significativamente para seu aprendizado e que a busca pelo conhecimento não se encerre neste percurso de aprendizagem.



Acesse
aqui



Esse conteúdo está disponível em seu Percurso de Aprendizagem, no Ambiente Virtual. [Clique aqui](#) para fazer login e acesse o Sala de Aula na sua disciplina.

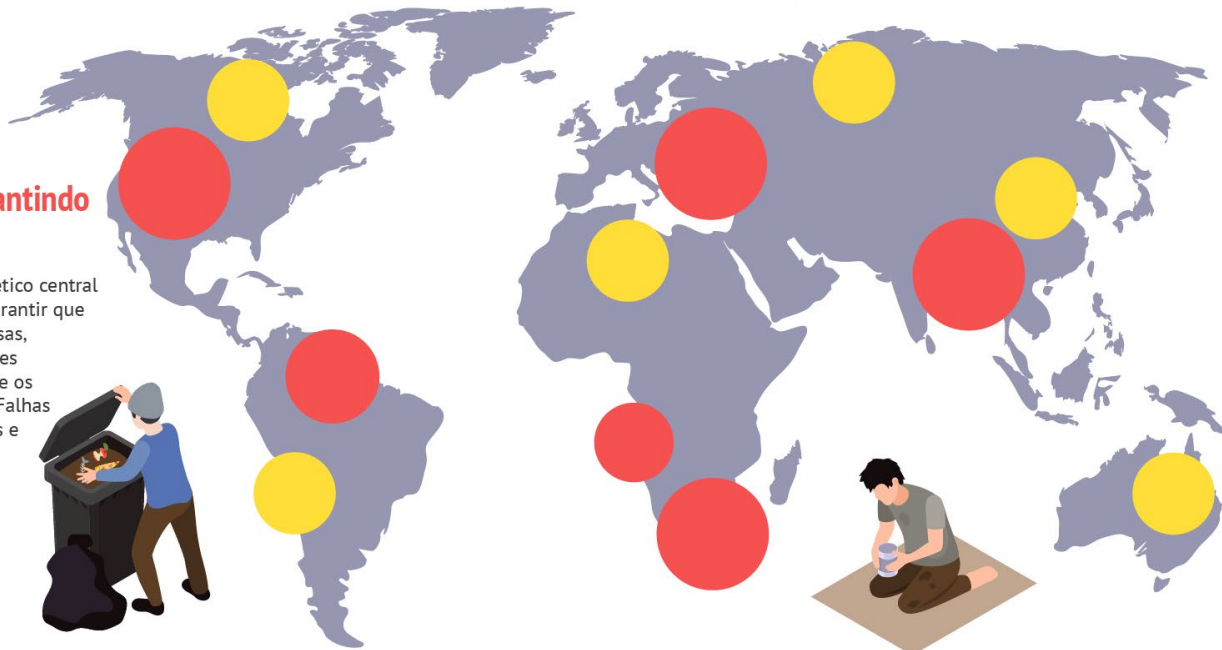
Neste infográfico, exploraremos os dilemas éticos das pesquisas com seres humanos, destacando os desafios enfrentados por pesquisadores em contextos de vulnerabilidade social e desigualdade. Abordaremos aspectos como representatividade, impacto nas comunidades locais e os princípios éticos que devem guiar as decisões.

PESQUISAS COM SERES HUMANOS: ÉTICA E IMPACTO SOCIAL



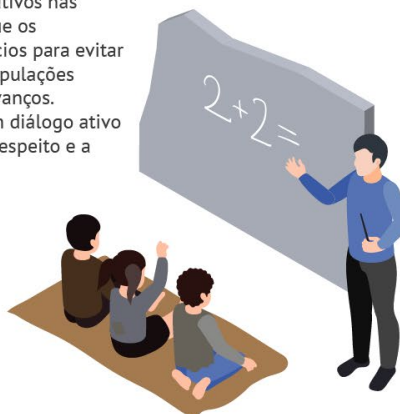
Representatividade: Garantindo Inclusão nos Estudos

A representatividade é um princípio ético central em pesquisas com seres humanos. Garantir que os estudos incluam populações diversas, considerando gênero, etnia e condições socioeconômicas, é essencial para que os resultados sejam aplicáveis e justos. Falhas nesse aspecto podem gerar exclusões e perpetuar desigualdades históricas.



Impacto nas Comunidades: Prevenindo Danos e Promovendo Benefícios

Pesquisas podem gerar impactos significativos nas comunidades envolvidas. É importante que os pesquisadores avaliem os riscos e benefícios para evitar exploração científica e garantir que as populações participantes sejam beneficiadas pelos avanços. Consultar as comunidades e promover um diálogo ativo são práticas essenciais para assegurar o respeito e a colaboração.



Princípios Éticos: Protegendo a Dignidade e os Direitos

A condução de pesquisas com seres humanos deve seguir princípios éticos como autonomia, justiça e não maleficência. O consentimento livre e esclarecido é um elemento indispensável para assegurar que os participantes compreendam os riscos e objetivos do estudo, protegendo sua dignidade e direitos ao longo do processo.



Direto ao Ponto

Ao longo desta unidade, analisamos os principais desafios éticos relacionados à saúde em três perspectivas complementares. No primeiro tema, discutimos as implicações éticas de pesquisas com seres humanos, destacando os dilemas enfrentados em contextos globais marcados por desigualdades sociais, culturais e econômicas. Enfatizamos a importância da representatividade, da proteção contra a exploração científica e da análise crítica dos impactos das pesquisas nas comunidades locais, sempre com foco na dignidade humana e na justiça social.

No segundo tema, refletimos sobre a interseção entre direitos humanos e saúde pública, explorando os desafios éticos enfrentados em crises humanitárias e emergências sanitárias. Abordamos como as desigualdades estruturais agravam a vulnerabilidade de determinados grupos e discutimos a importância de ações fundamentadas na justiça distributiva para garantir a equidade no acesso a recursos e cuidados essenciais. Exemplos de políticas e intervenções éticas foram apresentados como modelos para aplicação prática.

Por fim, no terceiro tema, discutimos os dilemas éticos associados às tecnologias disruptivas, como inteligência artificial e atendimentos digitais em saúde. Analisamos questões relacionadas à privacidade de dados, à equidade no acesso às inovações tecnológicas e à responsabilidade ética na aplicação dessas ferramentas. Refletimos sobre como essas inovações podem ser integradas ao cuidado em saúde de forma ética e inclusiva, garantindo que seus benefícios sejam amplamente distribuídos.

Para sua autorreflexão:

- Identificou os principais dilemas éticos envolvidos em pesquisas com seres humanos em contextos de vulnerabilidade social e desigualdade global?
- Reconheceu como os direitos humanos são aplicados em crises humanitárias e emergências sanitárias, considerando os princípios de justiça distributiva?
- Avaliou os impactos éticos das tecnologias disruptivas no cuidado à saúde, com foco na privacidade, responsabilidade e equidade?



Referências

BORGES, C. J., MUNARI, D. B., BIANCO, V. C., DIAS, P. C. DA S., MEDEIROS, M., & STACCIARINI, J.-M. R. Pesquisa participante baseada na comunidade: fundamentos, requisitos e desafios ao pesquisador. **Revista De Enfermagem Da UFSM**, v9, e48, 2019.

ELIAS, M. A. *et al.* Inteligência artificial em saúde e implicações bioéticas: uma revisão sistemática. **Revista Bioética**, Brasília, v. 31, 2023.

ROCHA, T. *et al.* Desigualdades durante os anos iniciais da pandemia de Covid-19 no Brasil: implicações bioéticas. **Yulök Revista de Innovación Académica**, v. 7, n. 2, p. 109-118, 2023.